



جامعة بنها
كلية الفنون التطبيقية
قسم الغزل والنسيج والتريكو

الفرقة الثالثة للعام 2019/ 2020 مادة تصميم (6) أقمشة الجاكارد

المشروع الثالث مبطن اللحمة

المطلوب :-

- 1-** عدد 2 تصميم لأقمشة مبطن اللحمة باستخدام لونين لحمة بترتيب 1:1 ، والمتشاج الخاص بها والمواصفة والرسم التنفيذي لمساحة 2.5 سم² .
- 2-** عدد 2 تصميم لوجه وظهر بطانية بمساحة 8/1 فرخ ، باستخدام لونين لحمة بترتيب 1:1 (تصميم قطعة واحدة يراعي تصميمات حديثة مبتكرة والبعد عن استخدام الورد البلدي وما شابهه من وحدات). + مواصفة ورسم تنفيذي لـ 2.5 سم² .
- الوحدات مفتوحة مع مراعات البعد عن الوحدات الصغيرة والمنمنمات لطبيعة أقمشة مبطن اللحمة والمواصفة الموضوعة.
- ألوان التصميم 2 لون لحمة + خلط نصفى.
- مدة المشروع ثلاثة أسابيع تبدأ من 2020/4/13
- فى التالى المواصفة والرسم التنفيذى لأقمشة المفروشات المنتجة بأسلوب مبطن اللحمة الحقيقية.

أستاذ المقرر

أ.م.د / عادل عبدالمنعم أبوخزيم

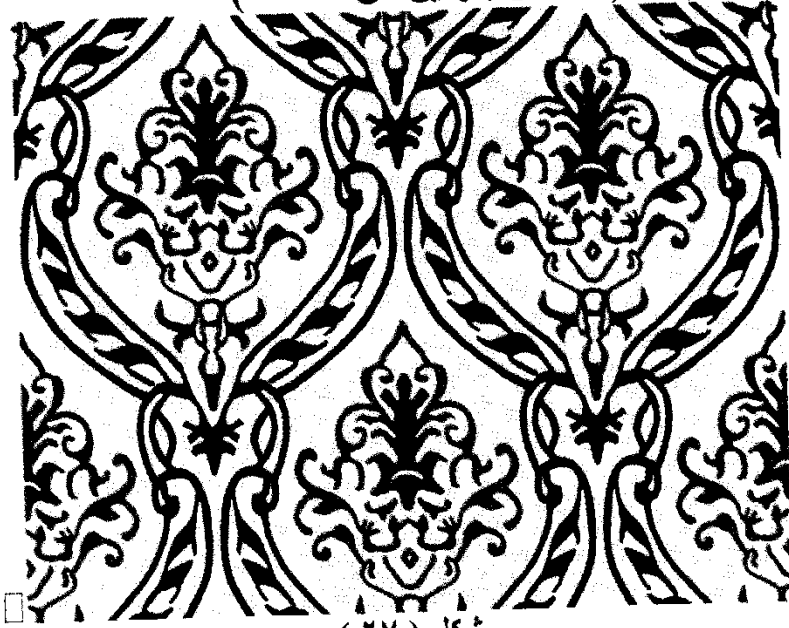
الأقمشة المبطنة من اللحمة :-

تعتبر الأنسجة المبطنة من اللحمة من الأنسجة التي تحتاج إلى سداء واحد و لحتين (مختلفتين في الحركة) أو أكثر بهدف الحصول على أقمشة ثقيلة الوزن و عند توقيع العلامات اللازمة لتركيب المبطن بصفة عامة فيجب إتباع الخطوات الآتية حتى يمكن الحصول على الشكل المطلوب للقماش المبطن ، بالإضافة إلى إمكانية استخدام القماش من الجهتين ، و ما يترتب على ذلك من ظهور الزخرفة و النقش من الجهتين لقماش المبطن المنسوج .

(- مراحل توقيع العلامات لتركيب المبطن من اللحمة :-

- تحديد التركيب اللازم لنسيج الوجه .
 - تحديد التركيب اللازم لنسيج الظهر (البطانة) .
 - تحديد ترتيب و عدد ألوان اللحمة .
 - تحديد مساحة التكرار للتركيب النسجي المركب للمبطن من اللحمة .
 - رسم دليل ألوان اللحمة .
 - تحديد لحمة الوجه وذلك حسب الألوان المستخدمة ويرمز له بالرمز (X) أو بالحرف (F) و تحديد لحمة الظهر وذلك أيضا حسب ألوان اللحمة و يرمز له بالرمز (.) أو بالحرف (B) .
 - توقيع علامات تركيب الوجه على لحمة الوجه المخصصة لطبقة الوجه .
 - توقيع علامات تركيب الظهر (البطانة) على لحمة الظهر المخصصة لطبقة الظهر (البطانة) .
- وبذلك يكون التركيب الناتج هو تركيب المبطن المركب الناتج المستخدم لنسيج الأرضية أو نسيج النقش بالتصميم .

(المبطن بلونين من اللحمة)



شكل (٢٧)

* يوضح شكل (٢٧) تصميم لإحدى الأقمشة المنقوشة المستخدمة في إنتاج أقمشة المفروشات والمنفذة بأسلوب المبطن بلونين من اللحمة ، و مساحة التكرار له (٣٥,٥ سم عرض × ٢٩,٤ سم ارتفاع) للتكرار الواحد منه ، و يتم إنتاجه على الماكينة الجاكارد السابق ذكرها لإنتاج أقمشة المفروشات .

(مواصفة السداء المستخدم :-

- عدد قتل السم = ٧٢ فتلة / سم على النول .

- نمرة السداء = ٢/٦٠ إنجليزي .

- خامة السداء = قطن .

- ألوان السداء = لون واحد فقط للسداء .

(مواصفة اللحامات المستخدمة :-

- عدد لحامات السم = ٣٤ لحمة / سم .

- خامة اللحامات = قطن محرر .

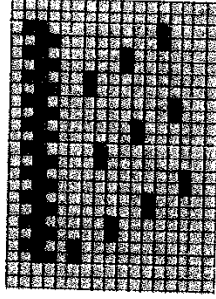
- نمرة اللحامات = ٢/٤٠ إنجليزي .

- ألوان اللحامات = لونين لحمة و بترتيب

١ لحمة وجه + ١ لحمة ظهر (بطانة) .

(التراكيب النسجية المستخدمة :-

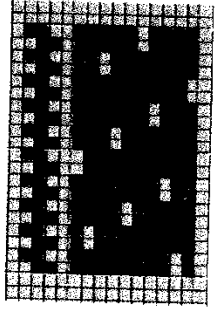
يتم تكوين تراكيب المبطن من اللحمة المستخدمة بنفس الطريقة السابقة كما يلي :



تركيب الوجه (F)

شكل (٢٧ - ١)

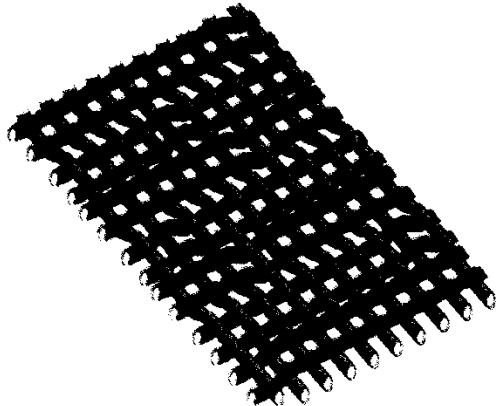
* يوضح شكل (٢٧ - ١) التركيب النسجي أطلس ١٠ من اللحمة الممتد مرتين في إتجاه ترتيب اللحمتا المستخدم في طبقة الوجه لأرضية القماش ، ويتم توقيع هذا التركيب على اللحمتا من اللونين الفردية و الزوجية .



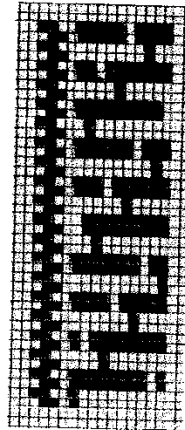
تركيب البطانة (B)

شكل (٢٧ - ٢)

* و يوضح شكل (٢٧ - ٢) التركيب النسجي أطلس ١٠ من السداء الممتد مرتين في إتجاه ترتيب اللحمتا المستخدم في طبقة الظهر (البطانة) لأرضية القماش ، ويتم توقيع هذا التركيب على اللحمتا من اللونين الفردية و الزوجية .



شكل (٢٧ - ٤)

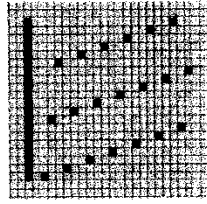


شكل (٢٧ - ٣)

* يوضح شكل (٢٧ - ٣) تركيب المبطن من اللحمة المركب المستخدم في إظهار لون الأرضية للقماش المبطن المنتج .

وهو عبارة عن إستخدام التركيب النسجي أطلس ١٠ من اللحمة الممتد مرتين في إتجاه ترتيب اللحمت للوجه من لوني اللحمت مع التركيب النسجي أطلس ١٠ من السداء الممتد مرتين في إتجاه ترتيب اللحمت للبطانة من لوني اللحمت أيضا ، و ينتج عن تداخل هذه التراكيب مع بعضها التركيب المركب السابق بتكرار (١٠ قتل × ٤٠ لحمة) لإظهار لون الأرضية من الخلط بين لوني اللحمت .

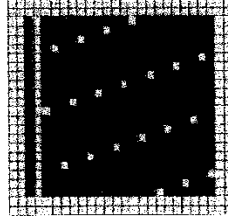
كما يوضح شكل (٢٧ - ٤) جزءاً من المظهر السطحي للتركيب المستخدم .



تركيب الوجه (F)

شكل (٢٧ - ٥)

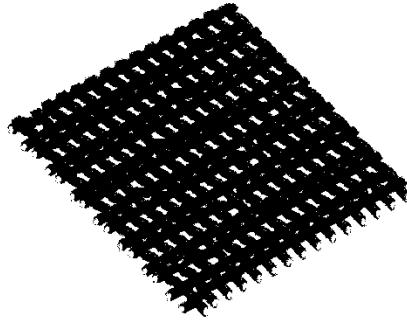
* يوضح شكل (٢٧ - ٥) التركيب النسجي أطلس ٢٠ من اللحمة المستخدم في طبقة الوجه للون الأول للنقش و الزخرفة بالقماش ، ويتم توقيع هذا التركيب على اللحمت من اللون الأول الفردية .



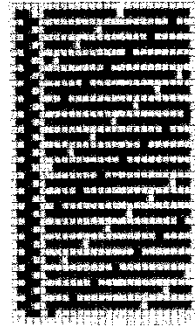
تركيب البطانة (B)

شكل (٢٧ - ٦)

* و يوضح شكل (٢٧ - ٦) التركيب النسجي أطلس ٢٠ من السداء المستخدم في طبقة البطانة للون الأول للنقش و الزخرفة بالقماش ، ويتم توقيع هذا التركيب على اللحمت من اللون الثاني الزوجية .

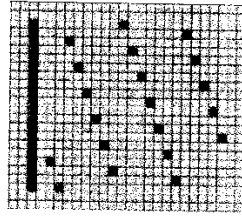


شكل (٢٧ - ٨)



شكل (٢٧ - ٧)

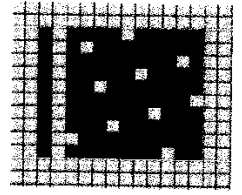
* يوضح شكل (٢٧ - ٧) تركيب المبطن المركب المستخدم في إظهار اللون الأول للزخرفة و النقش للقماش المبطن المنتج ، وهو عبارة عن إستخدام التركيب النسجي أطلس ٢٠ من اللحمة للوجه مع التركيب النسجي أطلس ٢٠ من السداء للبطانة ، و ينتج عن تداخل هذه التراكيب مع بعضها التركيب المركب السابق بتكرار (٢٠ فتلة × ٤٠ لحمة) لإظهار اللون الأول للنقش و الزخرفة بالتصميم من لون اللحمة الأولى .
كما يوضح شكل (٢٧ - ٨) جزءاً من المظهر السطحي للتركيب المستخدم .



تركيب الوجه (F)

شكل (٢٧ - ٩)

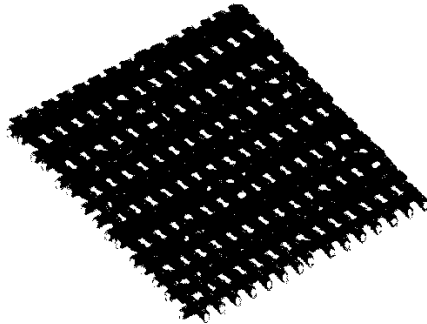
* يوضح شكل (٢٧ - ٩) التركيب النسجي أطلس ٢٠ من اللحمة المستخدم في طبقة الوجه للون الثاني للنقش و الزخرفة بالقماش ، ويتم توقيع هذا التركيب على اللحامات من اللون الثاني الزوجية .



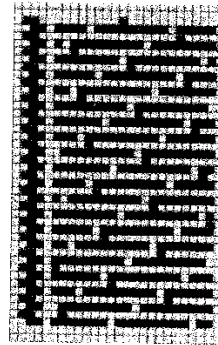
تركيب البطانة (B)

شكل (٢٧ - ١٠)

* و يوضح شكل (٢٧ - ١٠) التركيب النسجي أطلس ١٠ من السداء المستخدم في طبقة البطانة للون الثاني للنقش و الزخرفة بالقماش ، ويتم توقيع هذا التركيب على اللحامات من اللون الأول الفردية .



شكل (٢٧ - ١٢)

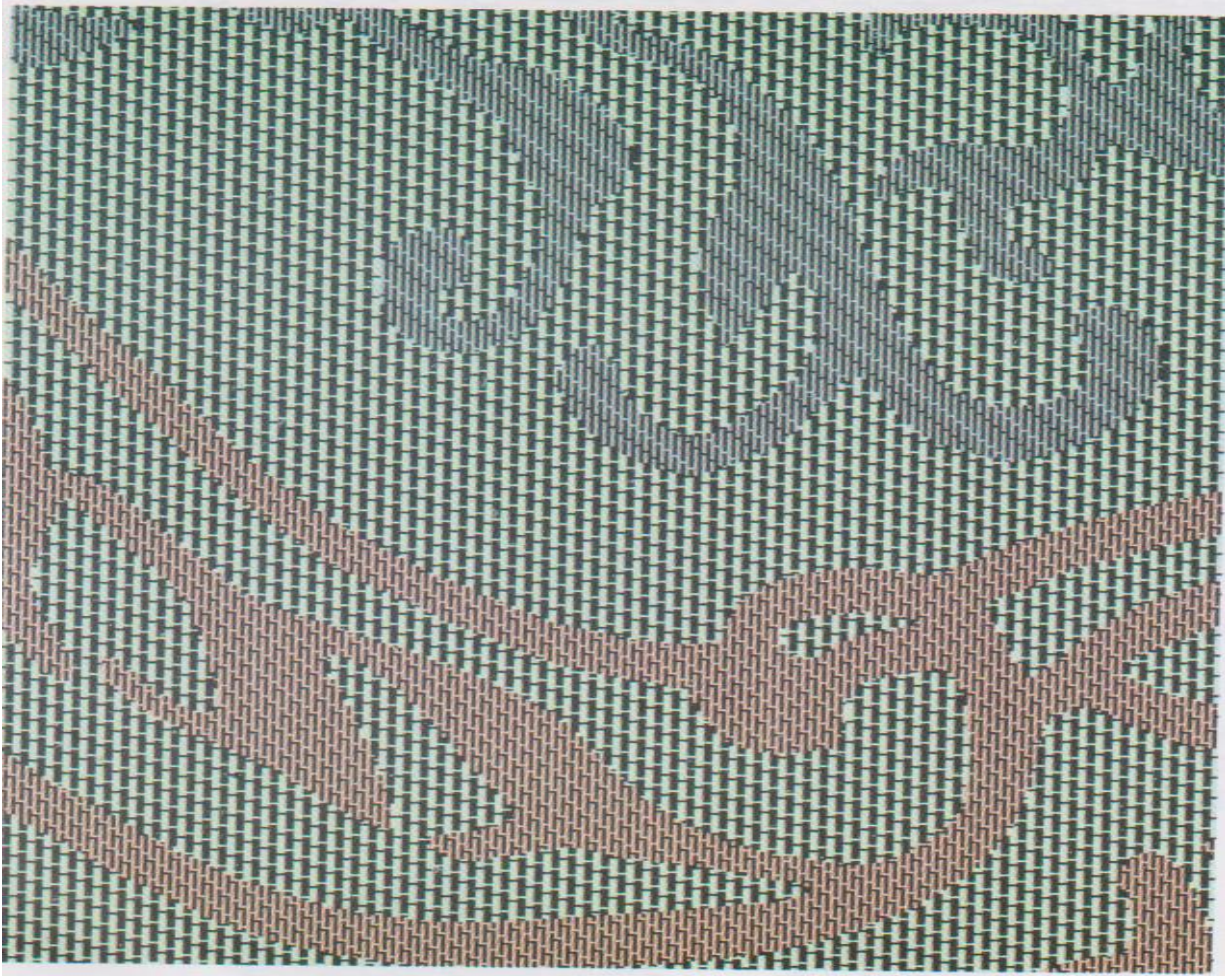


شكل (٢٧ - ١١)

* يوضح شكل (٢٧ - ١١) تركيب المبطن المركب المستخدم في إظهار اللون الثاني للزخرفة و النقش للقماش المبطن المنتج ، وهو عبارة عن إستخدام التركيب النسجي أطلس ٢٠ من اللحمة للوجه مع التركيب النسجي أطلس ١٠ من السداء للبطانة ، و ينتج عن تداخل هذة التراكيب مع بعضها التركيب المركب السابق بتكرار (٢٠ فتلة × ٤٠ لحمة) لإظهار اللون الثاني للنقش و الزخرفة بالتصميم من اللون الثاني للحمة .
كما يوضح شكل (٢٧ - ١٢) جزءاً من المظهر السطحي للتركيب المستخدم .

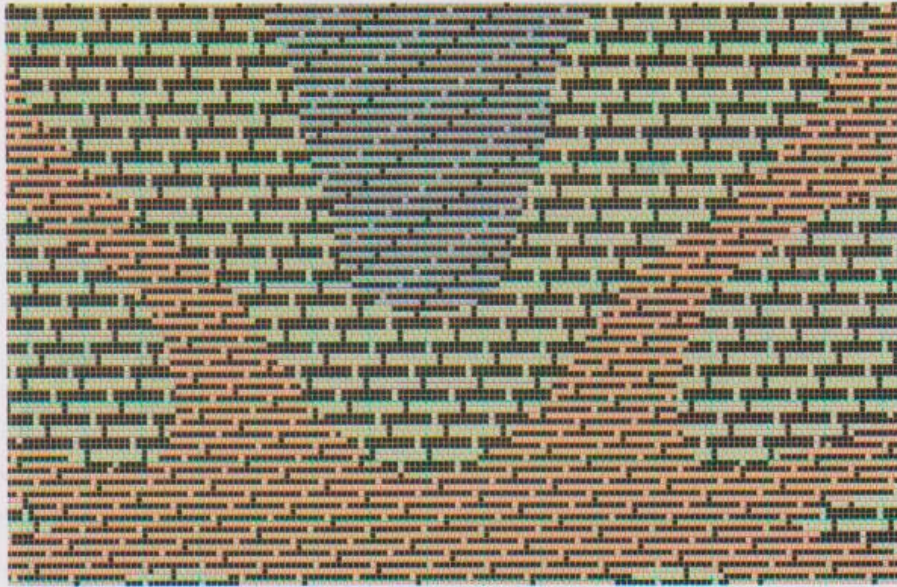
و يتم إدخال هذة التراكيب على الألوان الخاصة بها بالتصميم و ذلك بعد رسم التصميم على الكمبيوتر مع إستخدام بيانات للتصميم خاصة بالسداء و اللحمت (٢٥٦٠ فتلة × ١٠٠٠ لحمة) (٣٥,٥ سم عرض × ٢٩,٤ سم إرتفاع) للتكرار الواحد .

- ويوضح الشكل التالي (٢٧ - ١٣) جزءاً من الرسم التنفيذي النهائي للتصميم بعد عملية إدخال التراكيب علي اللون الخاصة بها بالتصميم.



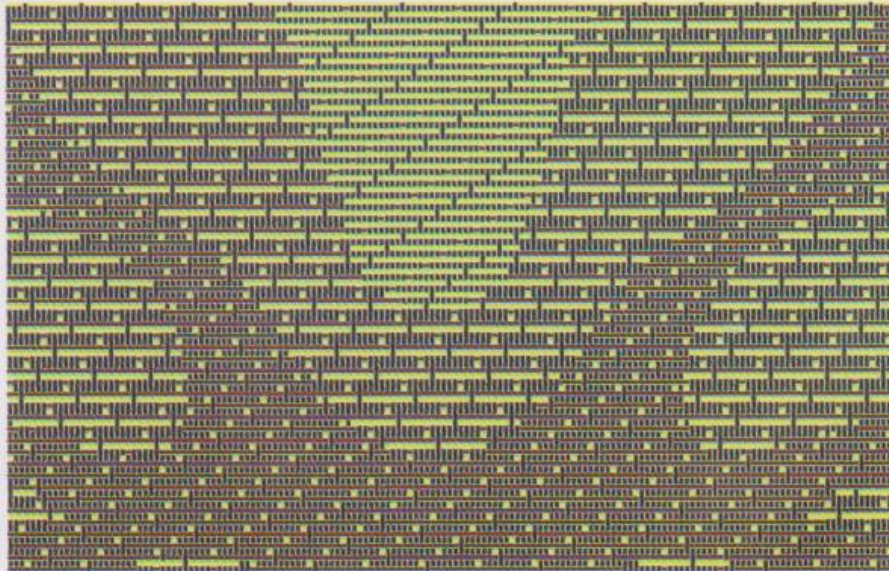
شكل (٢٧ - ١٣)

* كما يوضح شكل (٢٧ - ١٤) جزءاً مكبراً من الرسم التنفيذي المستخدم .



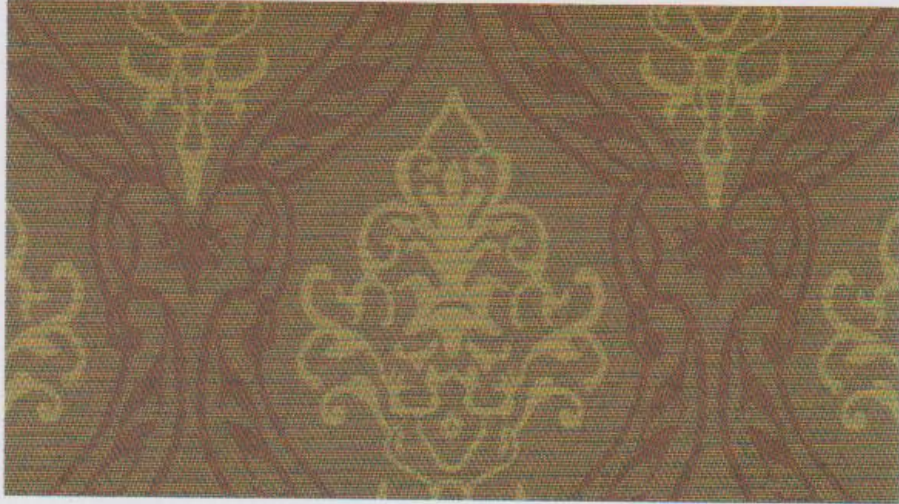
شكل (٢٧ - ١٤)

* و يوضح شكل (٢٧ - ١٥) جزءاً مكبراً من المظهر السطحي للقماش الناتج .



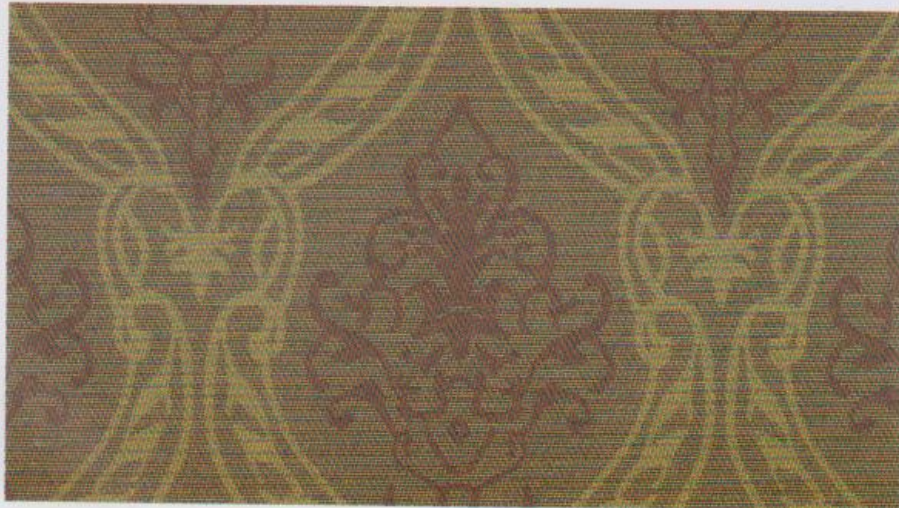
شكل (٢٧ - ١٥)

* و يوضح شكل (٢٧ - ١٦) صورة لوجه القماش الناتج Simulation نتيجة استخدام خيوط السداء واللحمت السابق ذكرها و استخدام الترايب النسجية السابق توضيحها لإنتاج هذه القماشة .



شكل (٢٧ - ١٦)

* كما يوضح شكل (٢٧ - ١٧) صورة لظهر القماش الناتج Simulation نتيجة استخدام نفس المواصفة السابقة .



شكل (٢٧ - ١٧)